

# JabloSuite - návod k obsluze

## Úvod

JabloSuite je výkonný software ke správě a řízení telefonických hovorů, který vám umožňuje organizovat telefonní seznam, hovory a textové zprávy stejně jako pohodlně nastavit GDP-04 přímo z počítače.

The screenshot displays the JabloSuite application window with three main panes:

- Phone Book:** A table listing contacts with columns for Full Name, First Name, Last Name, Company Name, Home Phone, Business Phone, Mobile Phone, Note, and Ring Tone. The table contains 14 entries, including contacts like Lenka Jablocom, Filip Kopřiva, and Milena Buschtova.
- Text Messages:** A list of incoming and outgoing messages with columns for Name, Pats, Phone Number, Message, and SMS Time. It shows messages from 'Ladr. Tomas' and 'Hi Audrey'.
- Call List:** A table of call records with columns for Type of Call, Time of Call, Name, Phone Number, Attempts, and Duration of Last Call. It shows various call attempts and durations.

At the bottom of the window, there is a status bar indicating 'On Line | Ready' and 'GDP-04 | 14 Items in Phone Book | Version: 2.2.4.2 - JM60859'.

## Seznam funkcí JabloSuite

### Správa telefonních hovorů

- Volba telefonního čísla zadáním na klávesnici nebo výběrem z telefonního seznamu
- Signalizace příchozího hovoru
- Přijmutí nebo odmítnutí příchozího hovoru
- Přidržení/Ztlumení
- Konferenční hovor
- Přesměrování hovoru

### Telefonní seznam

- Kontakty Přidat/Editovat/Vymazat/Řadit
- Synchronizace s interním telefonním seznamem GDP-04 nebo s kontakty v Microsoft Outlook/Outlook Express
- Export/Import kontaktů do/z vCard a formátů CSV (Čárkou oddělované hodnoty)
- Export/import kontaktů do/z SIM karty
- Správa telefonního seznamu na SIM kartě
- Správa FDN (Fixed Dialling Numbers-omezení čísel, na která lze volat)

## SMS

- Posílání SMS - včetně vícedílných SMS - zadáním na klávesnici nebo výběrem z telefonního seznamu
- Načítání přijatých SMS z telefonu
- Odpovídání/Přeposílání SMS
- Řazení podle telefonního čísla, jména, data a času odesílání, atd.
- Kopírování SMS do/ze schránky (Windows)
- Přímé volání na číslo odesílatele
- Uložení čísla odesílatele jako nový kontakt do telefonního seznamu
- Signalizace příchozí SMS
- Neomezený archiv SMS na PC
- Odstraňování položek ze seznamu

## Zaznamenaný průběh (historie) telefonních hovorů

- Vyvolání historie telefonních hovorů z telefonu
- Řazení podle druhu hovoru, telefonního čísla, jména, času, celkového počtu hovorů, délky hovorů, apod.
- Přímé volání na účastnické číslo
- Přímé zasilání SMS na účastnické číslo
- Odstraňování položek ze seznamu

## Pokročilé nastavení

- Kompletní nastavení telefonu
- Konfigurace GPRS spojení
- Zaznamenání stavu displeje do souboru nebo schránky ve Windows
- Integrovaný nástroj aktualizace pro firmware
- Automatická kontrola aktualizací firmware - jak pro JabloSuite, tak pro GDP-04

## Instalace

### **Minimální softwarové a hardwarové požadavky**

#### Software

- Microsoft Internet Explorer 6.0 se Service Pack 1
- Microsoft Data Access Components (MDAC) 2.8 pro přístup k datům aplikace- obsaženo na CD
- Windows Installer verze 3.1 - obsaženo na CD

#### Hardware

- Paměť RAM 96 MB
- Procesor 400MHz

### **Podporované operační systémy**

#### 32-bitové programy

- Microsoft Windows 2000
- Microsoft Windows XP s SP2
- Windows XP Media Center Edition 2002 s SP2
- Windows XP Media Center Edition 2004 s SP2
- Windows XP Media Center Edition 2005
- Windows XP Tablet PC Edition s SP2
- Windows XP Starter Edition
- Microsoft Windows Server™ 2003
- Windows Server 2003 R2
- Microsoft Windows Vista

## Nepodporované operační systémy

### 32-bitové programy

- Microsoft Windows 95
- Microsoft Windows NT® Server
- Windows NT Workstation
- Windows Server 2003, Enterprise Edition pro systémy založené na procesoru Itanium
- Windows Server 2003, Datacenter Edition pro systémy založené na procesoru Itanium
- Microsoft® Windows® 98
- Windows 98 Second Edition
- Microsoft Windows Millennium Edition

### 64-bitové programy

- Windows XP Professional x64 Edition
- Windows Server 2003, x64 Edition
- Microsoft Windows Vista x64 Edition

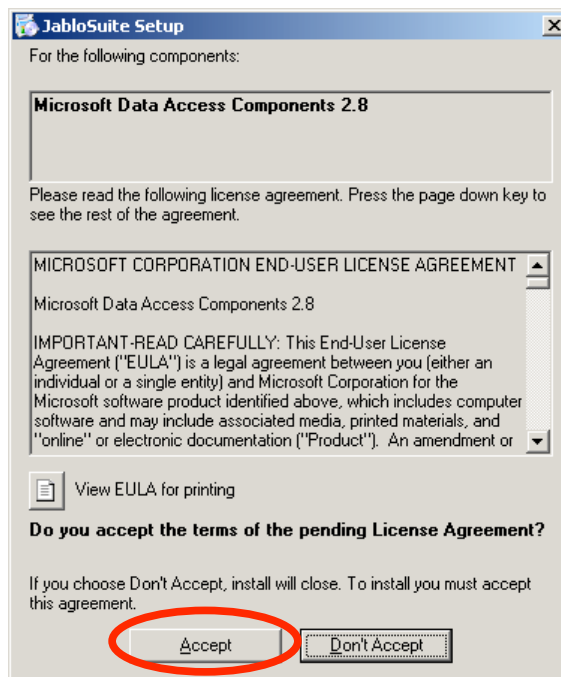
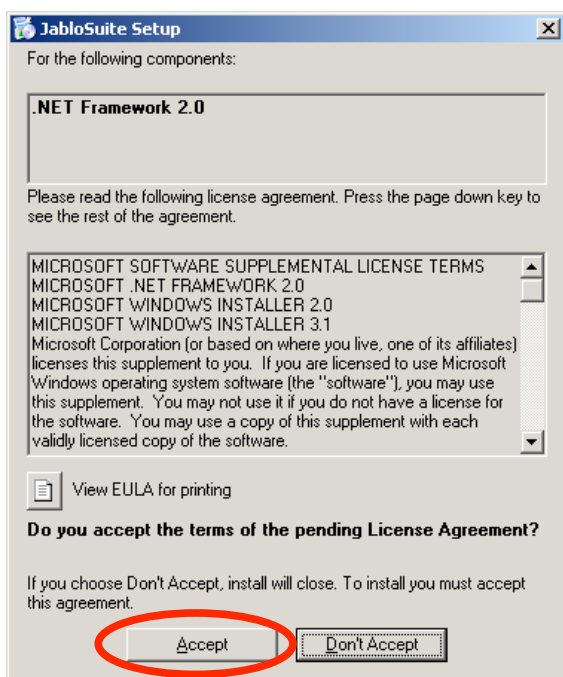
## Instalace softwaru

- Do počítače vložte CD-ROM Jablocom
- Počkejte, až se vám na PC zobrazí dialogové okno.
- Klikněte na "Instalovat software"

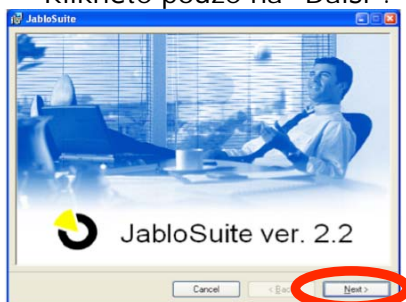


## Kontrola .NET Framework 2.0 a MDAC

- Při instalaci se zkontroluje přítomnost .NET Framework 2.0 a Microsoft Data Access Components event. vyšších verzí. Pokud jeden nebo druhý není nainstalován, musíte přijmout níže uvedené licenční ujednání.
- Po instalaci .NET a MDAC může být vyžadován restart počítače.
- Pokud jsou .NET Framework 2.0 a MDAC na počítači nainstalovány, nebude třeba jejich opětovné instalace a níže uvedené dialogové okno se nezobrazí.



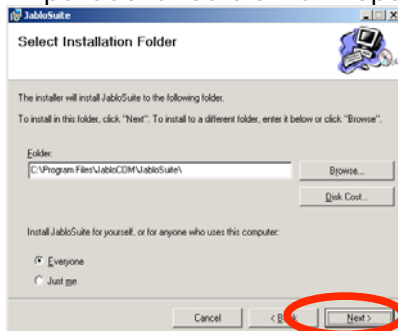
- Klikněte pouze na "Další".



- Klikněte pouze na "Další"

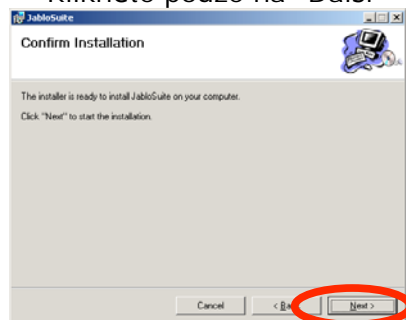


- Pokud chcete změnit složku pro instalaci, klikněte na tlačítko "Prohlížet" a zvolte požadovanou složku. Doporučuje se však nabízenou složku pro instalaci neměnit.



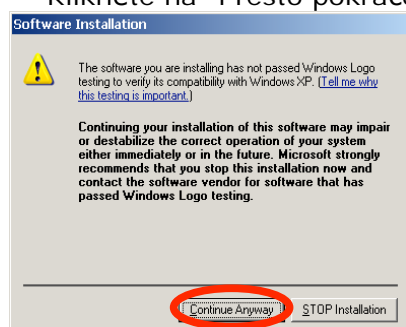
### Potvrzení instalace

- Klikněte pouze na "Další"



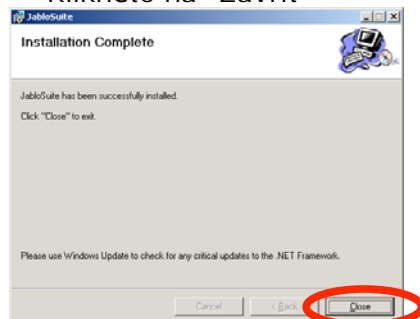
### Digitální podpis

- Objeví se upozornění, že software JabloSuite neprošel kontrolou kompatibility s Windows. Toto však není chyba, takže můžete pokračovat.
- Klikněte na "Přesto pokračovat"



### Dokončení instalace

- Klikněte na "Zavřít"



- Klikněte na "Ukončit"



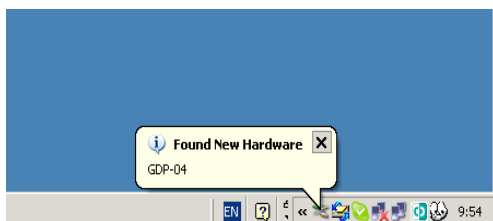
## Aktualizace JabloSuite

Aktualizace JabloSuite jsou ke stažení na stránce [www.jablocom.com/download/](http://www.jablocom.com/download/).

Můžete zvolit automatickou kontrolu aktualizací v *Nástroje* ⇒ *Možnosti nastavení...* ⇒ *Ostatní* nebo můžete kontrolu aktualizací spustit ručně pomocí *Nástroje* ⇒ *Zkontrolovat aktualizace*. K provedení aktualizace klikněte na odkaz "Stáhnout Jablosuite x.x", uložte soubor na pevný disk a poté ho spusťte. Zahájí se instalace.

## Připojení telefonu

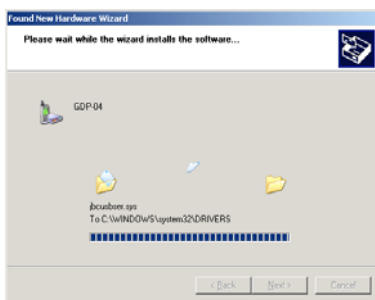
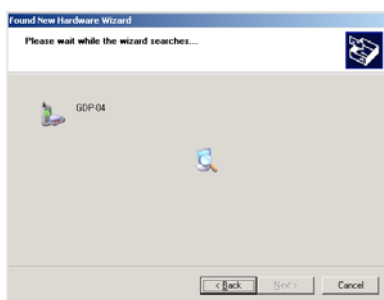
- Propojte vzájemně telefon a PC kabelem USB.
- Systém oznámí, že byl nalezen nový hardware.



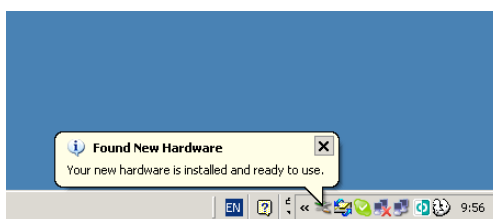
- Spustí se "Průvodce novým hardwarem".
- Klikněte na "Další".



- Jakmile průvodce ukončí instalaci softwaru do GDP-04, klikněte na "Dokončit"



- Pokud se znovu objeví upozornění "Instalace Softwaru" - klikněte na "Přesto pokračovat".
- Systém upozorní, že nový hardware byl nainstalován a je připraven k použití.



- Spusťte JabloSuite - *menu Start* ⇒ *Programy* ⇒ *JabloCOM* ⇒ *JabloSuite* ⇒ *JabloSuite* nebo klikněte na ikonu JabloSuite na ploše.

## Uživatelská příručka

Po připojení telefonu k PC spustíte JabloSuite z menu *Start ⇒ Programy ⇒ JabloCom ⇒ JabloSuite ⇒ JabloSuite* nebo kliknutím na ikonu umístěnou na ploše PC.

Aplikace vyžaduje některá počáteční nastavení během prvního spuštění. Okna těchto nastavení jsou podobná těm v menu *Nástroje ⇒ Možnosti nastavení...*

Musíte si zvolit, zda chcete synchronizovat telefonní seznam přístroje s telefonním seznamem JabloSuite nebo s adresářem svého implicitního e-mailového klienta. Podporovaní e-mailoví klienti jsou **Microsoft Outlook 2000 nebo vyšší** a **Outlook Express 6 nebo vyšší**. Jakmile vyberete e-mailového klienta, musíte v jeho adresáři provést veškeré modifikace. Jinak nebude možno v JabloSuite provádět žádné úpravy záznamů. Veškeré ostatní funkce JabloSuite však zůstávají beze změny.

Během prvního spuštění programu si můžete rovněž zvolit způsob zpracování vašich kontaktů: **Synchronizace** - provádí úplnou synchronizaci mezi telefonním seznamem přístroje a telefonním seznamem počítače.

**Vymazání telefonního seznamu přístroje & Export dat z PC** – vymaže veškeré záznamy z telefonního seznamu přístroje a provede export telefonního seznamu počítače až do zaplnění paměti telefonu.

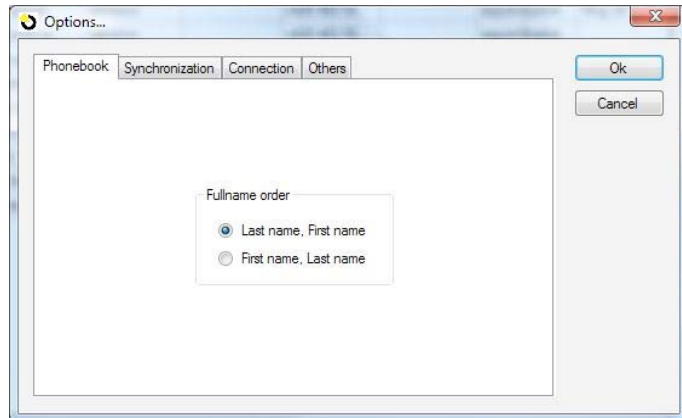
**Vymazání telefonního seznamu PC & Import Dat z přístroje** – vymaže veškeré záznamy z telefonního seznamu počítače a provede import telefonního seznamu přístroje. Tuto možnost nelze využít k synchronizaci s e-mailovým klientem.

Pokud nechcete měnit obsah telefonního seznamu přístroje nebo PC, zmáčkněte tlačítko **Skip (Přeskočit)**.

### **Nastavení možností**

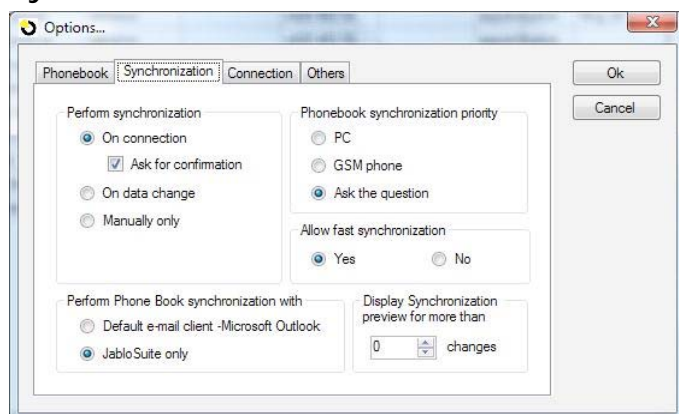
Volbou *Nástroje ⇒ Možnosti nastavení...* otevřete nastavení programu. Jsou zde 4 možnosti – Telefonní seznam, Synchronizace, Spojení a Ostatní.

#### **Telefonní seznam**



Nastavte preferované pořadí jmenného seznamu. Implicitní hodnota je Příjmení, Jméno.

#### **Synchronizace**



Můžete nastavit spouštění synchronizace, cíl synchronizace a priority, jak je znázorněno na obrázku. JabloSuite přizpůsobí synchronizaci rychlosti a využití paměti. Úplná synchronizace probíhá automaticky dle potřeby systému. Neboli je provedena rychlá synchronizace. Pokud se objeví nějaký problém se souborem dat, změňte prosím nastavení "Povolit rychlou synchronizaci" na **Ne**. To trochu zpomalí synchronizační proces avšak úplná synchronizace je i tak prováděna pravidelně.

U menšího počtu změn můžete skrýt náhled synchronizace nastavením limitu zobrazování.

### **Synchronizace mezi GDP-04 a JabloSuite**

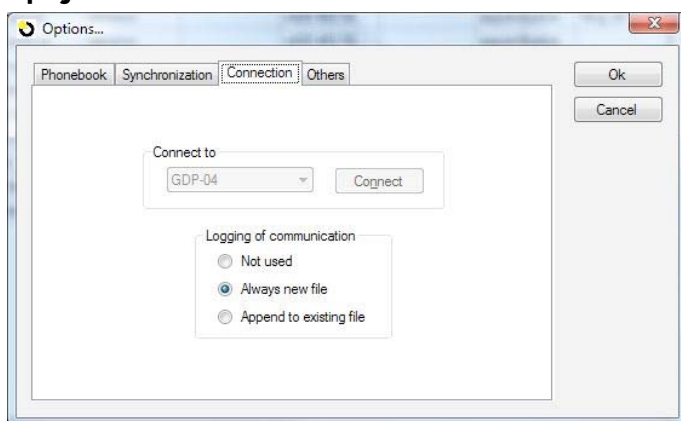
Pokud zvolíte synchronizaci s JabloSuite, telefonní seznam přístroje je synchronizován pouze s interním seznamem JabloSuite. Veškeré změny provedené v telefonu jsou přeneseny do JabloSuite a naopak.

### **Synchronizace mezi GDP-04 a e-mailovým klientem**

Pokud zvolíte synchronizaci s e-mailovým klientem, jsou záznamy telefonního seznamu přístroje synchronizovány s adresářem e-mailového klienta a naopak. Interní telefonní seznam JabloSuite akceptuje veškeré změny automaticky. Pokud zvolíte tuto možnost, potom v rámci aplikace JabloSuite nelze editovat, přidávat nebo mazat položky telefonního seznamu. Veškeré změny musí být provedeny prostřednictvím e-mailového klienta.

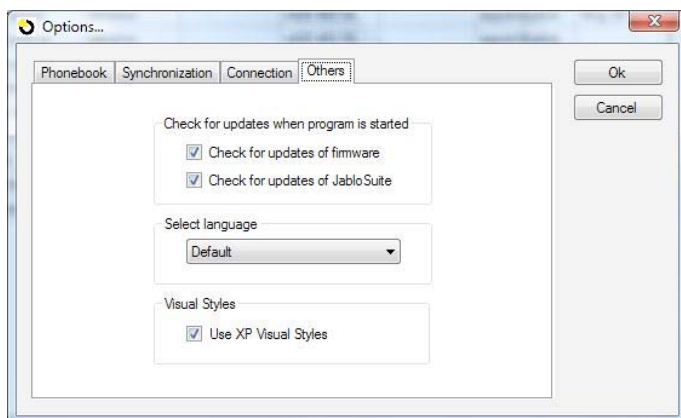
*Poznámka: Ujistěte se prosím, že během synchronizace nejsou v telefonu editovány žádné záznamy. Může to při ukládání způsobit chybu.*

### **Spojení**



V případě potřeby lze navíc u opakovaného spojení přístroje nastavit pravidla pro připojení. Log soubor "Communication.log" (jež uchovává změny v souborech) naleznete v programové složce JabloSuite.

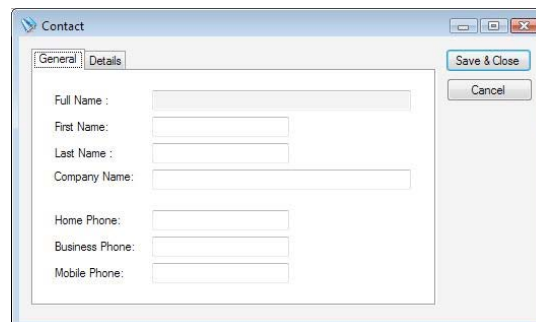
### **Ostatní**



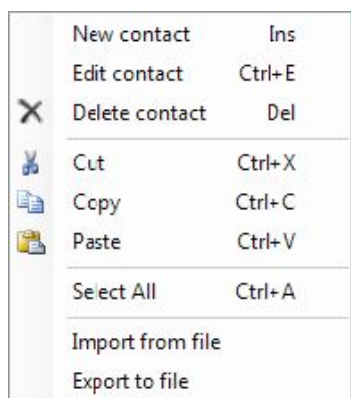
V této složce lze nastavit pravidla pro kontrolu aktualizací, jazyková nastavení menu a nastavení vzhledu aplikace.

## Editace telefonního seznamu

Pokud jste nastavili synchronizaci s JabloSuite, můžete v okně telefonního seznamu přidávat, měnit nebo mazat kontakty. Pro vložení nového kontaktu zvolte v menu *Telefon* ⇒ *Nový kontakt* nebo pravým tlačítkem myši otevřete kontextové menu a zvolte *Nový kontakt* nebo jednoduše stiskněte tlačítko **Vložit**. Vyplňte políčka dle své potřeby a stiskněte **Uložit&Zavřít**.



Pokud chcete kontakt editovat, klikněte na něho (čímž ho zvýrazníte), pravým tlačítkem myši otevřete kontextové menu a zvolte *Editovat kontakt* nebo zmáčkněte **Ctrl+E**. Proveďte požadované změny a stiskněte tlačítko **Uložit&Zavřít**.



Pokud chcete kontakt odstranit, klikněte na něho (čímž ho zvýrazníte), pravým tlačítkem myši otevřete kontextové menu a zvolte *Smazat kontakt* nebo zmáčkněte tlačítko **Smazat**. Volbu potvrďte kliknutím na **Ano**. Pokud chcete odstranit najednou více kontaktů, použijte pro jejich výběr volbu *Ctrl + kliknutí na každý požadovaný kontakt*.

Pokud chcete exportovat nějaký konkrétní kontakt, klikněte na něho (čímž ho zvýrazníte), pravým tlačítkem myši otevřete kontextové menu a zvolte **Exportovat do souboru**. Zvolte požadovaný formát – soubor CSV (Čárkou oddělované hodnoty) nebo vCard – a stiskněte **Ok**. Pokud chcete najednou exportovat více kontaktů, použijte pro jejich výběr volbu *Ctrl + kliknutí na každý požadovaný kontakt*.

### Vytáčení telefonního čísla ze seznamu na PC

Umístěte kurzor na telefonní číslo, které chcete volat. Zmáčkněte pravé tlačítko myši a zvolte **Volat**. Číslo je vytočeno na GDP-04.

### Posílání SMS ze seznamu na PC

Pro přímé zaslání SMS z počítače umístěte kurzor na telefonní číslo příjemce. Zmáčkněte pravé tlačítko myši a zvolte **Poslat SMS**. Do pole "Zpráva" napište požadovaný text. Podle délky textu se vám nad psanou zprávou zobrazuje počet standardních SMS k odeslání.

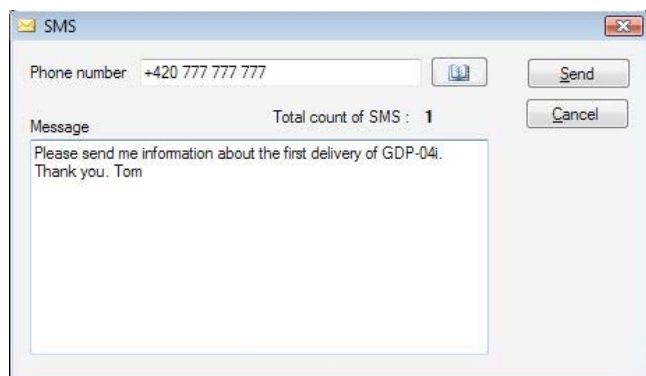
### Přímé vytáčení telefonního čísla z PC

Pokud chcete z počítače vytočit číslo, které není uvedeno v telefonním seznamu, klikněte na tlačítko **Vytočit**, vložte číslo buď pomocí klávesnice PC nebo zobrazené klávesnice na displeji a klikněte na tlačítko **Vytočit**.



### Přímé posílání SMS z PC

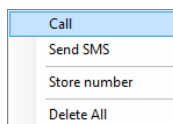
Pokud chcete z počítače poslat SMS na číslo, které není uvedeno v telefonním seznamu, klikněte na tlačítko **Poslat SMS**, vložte číslo pomocí klávesnice PC, napište do odpovídajícího pole svoji zprávu a klikněte na tlačítko **Poslat**.



### Zaznamenaný průběh (historie) telefonních hovorů

| Type of Call | Time of Call    | Name     | Phone Number  | Attempts | Duration of Last Call |
|--------------|-----------------|----------|---------------|----------|-----------------------|
|              | 2.4.2008 12:27  |          | +420774770404 | 1        | 00:00:00              |
|              | 31.3.2008 15:50 |          | 774770404     | 2        | 00:00:14              |
|              | 28.3.2008 14:33 |          | +420737858752 | 2        | 00:00:00              |
|              | 28.3.2008 14:30 |          | 737859699     | 1        | 00:00:00              |
|              | 28.3.2008 14:28 |          | +420737858752 | 3        | 00:01:01              |
|              | 28.3.2008 14:19 |          | +420737858752 | 1        | 00:00:27              |
|              | 28.3.2008 14:16 |          | +420737858752 | 1        | 00:01:52              |
|              | 20.3.2008 11:23 |          | 774770404     | 2        | 00:00:00              |
|              | 29.2.2008 13:03 |          | +420774770448 | 1        | 00:00:09              |
|              | 28.2.2008 13:06 |          | +420603604605 | 1        | 00:04:00              |
|              | 28.2.2008 12:12 | T-Mobile | 4603          | 1        | 00:04:51              |

Můžete si zobrazit veškeré příchozí, odchozí a zmeškané hovory, zvolíte-li *Telefon* ⇌ *Historie telefonních hovorů*. Pokud chcete setřídít seznam podle jednoho ze zobrazených parametrů, klikněte na odpovídající záhlaví sloupce. Opakované kliknutí obrátí pořadí.

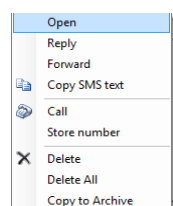


U aktuálně zvýrazněného záznamu můžete rovněž pravým kliknutím myši otevřít kontextové menu.

### Seznam SMS

| Name        | Parts | PhoneNumber   | Message                                           | SMSTime        |
|-------------|-------|---------------|---------------------------------------------------|----------------|
|             | 1     | 4603          | Vazeny zakazniku, vase jednorazove hesl...        | 28.2.2008 1... |
| Ladr. Tomas | 1     | +420774770449 | Contract has been signed. Let me know w...        | 22.1.2008 1    |
|             | 1     | +420774770404 | Test                                              | 22.1.2008 1    |
|             | 1     | +420737858752 | Hi Audrey, I am sorry, but I will be late toda... | 22.1.2008 1    |
|             | 1     | +420737858752 | Dear Tom, I am available all day today. Se...     | 8.1.2008 9:3   |

Můžete zobrazit všechny přijaté a odeslané textové zprávy volbou *Telefon* ⇌ *SMS*. Pokud chcete setřídít seznam podle jednoho ze zobrazených parametrů, klikněte na odpovídající záhlaví sloupce. Opakované kliknutí změní pořadí.



Každou SMS lze zkopírovat do SMS archivu. Archiv je umístěn na PC takže můžete uložit neomezené množství textových zpráv.

U aktuálně zvýrazněného záznamu můžete rovněž pravým kliknutím myši otevřít kontextové menu.

## Přímé vytáčení telefonního čísla z e-mailového klienta

Číslo můžete vytočit přímo z adresáře e-mailového klienta dokonce i když jste zatím neprovedli synchronizaci adresáře s telefonem. Postup vytáčení čísla a nastavení hovorů se může lišit v závislosti na použitém e-mailovém klientovi a operačním systémem. Doporučujeme nahlédnout do dokumentace vašeho e-mailového klienta.

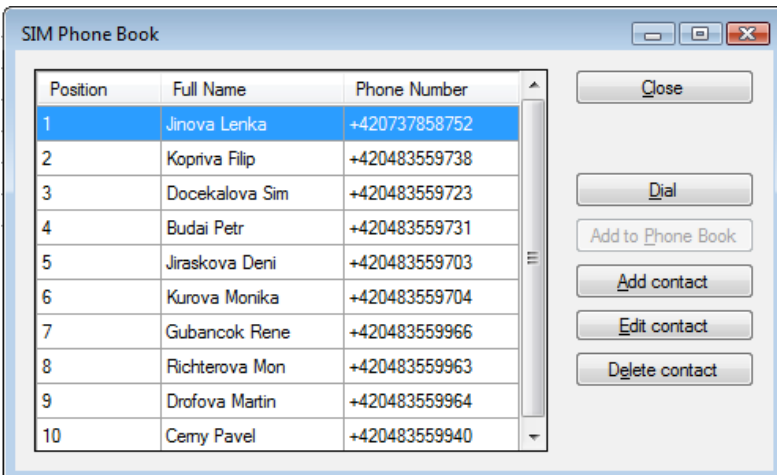
## Import telefonního seznamu

Do databáze JabloSuite můžete telefonní seznam importovat pomocí *Editace* ⇒ *Import* a výběrem zdroje – *Přístroj*, *SIM*, *FDN*, *Soubor* nebo *E-mailový klient* – pokud jste zvolili synchronizaci pouze s JabloSuite. Pokud jste zvolili synchronizaci s přednastaveným e-mailovým klientem (viz Nastavení programu / Synchronizace), je přímý import dostupný pouze ze SIM nebo z e-mailového klienta.

## Export telefonního seznamu

Z databáze JabloSuite můžete telefonní seznam exportovat pomocí *Editace* ⇒ *Export* a výběrem místa určení – *Přístroj*, *SIM*, *FDN*, *Soubor* nebo *E-mailový klient* – pokud jste zvolili synchronizaci pouze s JabloSuite. Pokud jste zvolili synchronizaci s přednastaveným e-mailovým klientem (viz Nastavení programu / Synchronizace), je export možný pouze na SIM.

## Telefonní seznam na SIM kartě



| Position | Full Name      | Phone Number  |
|----------|----------------|---------------|
| 1        | Jinova Lenka   | +420737858752 |
| 2        | Kopriva Filip  | +420483559738 |
| 3        | Docekalova Sim | +420483559723 |
| 4        | Budai Petr     | +420483559731 |
| 5        | Jiraskova Deni | +420483559703 |
| 6        | Kurova Monika  | +420483559704 |
| 7        | Gubancok Rene  | +420483559966 |
| 8        | Richterova Mon | +420483559963 |
| 9        | Drofova Martin | +420483559964 |
| 10       | Cerny Pavel    | +420483559940 |

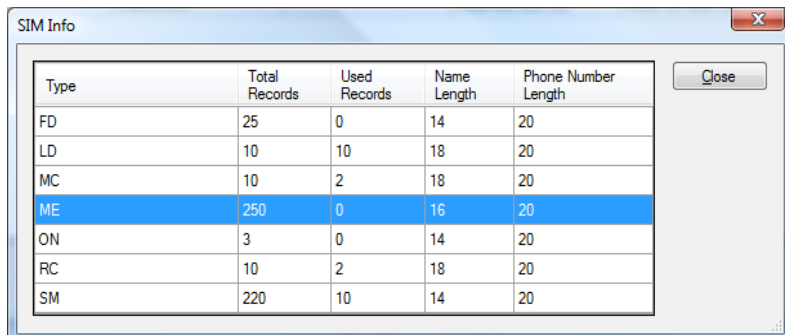
Pro přímou editaci telefonního seznamu SIM karty zvolte *Editace* ⇒ *Správa SIM* ⇒ *Telefonní seznam SIM* nebo stiskněte **Ctrl+F5**.

Kliknutím pravého tlačítka myši otevřete kontextové menu pro přidání nového kontaktu, pro editaci nebo vymazání označeného kontaktu, pro vytočení označeného čísla nebo pro přidání označeného kontaktu do telefonního seznamu JabloSuite.

Na SIM kartě můžete také editovat uživatelsky povolená čísla pomocí *Editace* ⇒ *Správa SIM* ⇒ *Povolená*

*čísla* nebo stlačením **Alt+F5**. Pro více informací o práci s povolenými čísly nahlédněte do dokumentace k vaší SIM kartě.

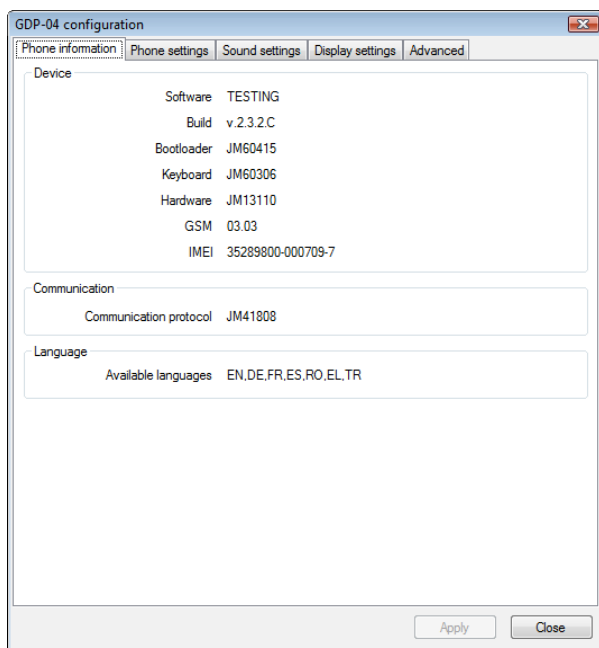
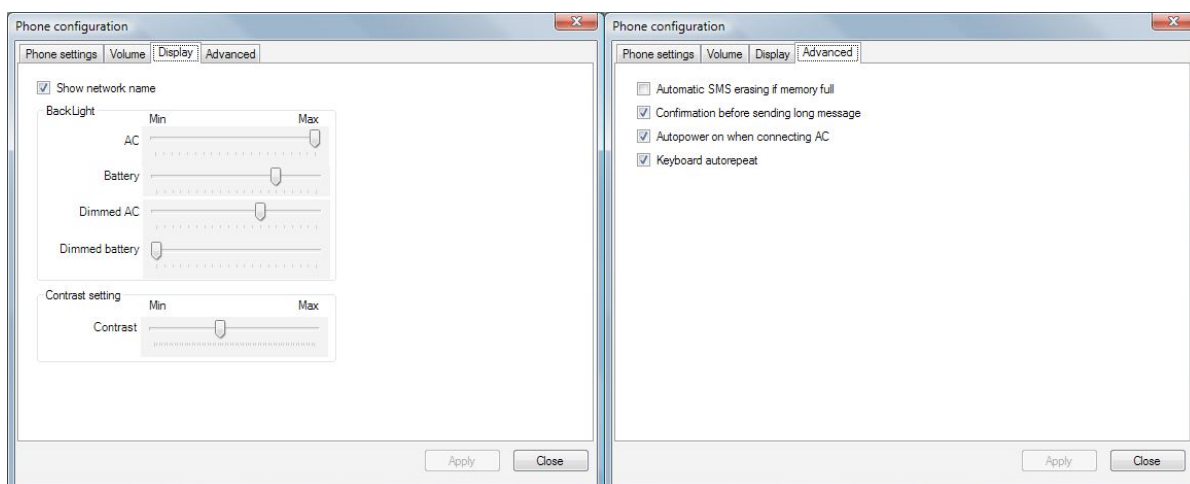
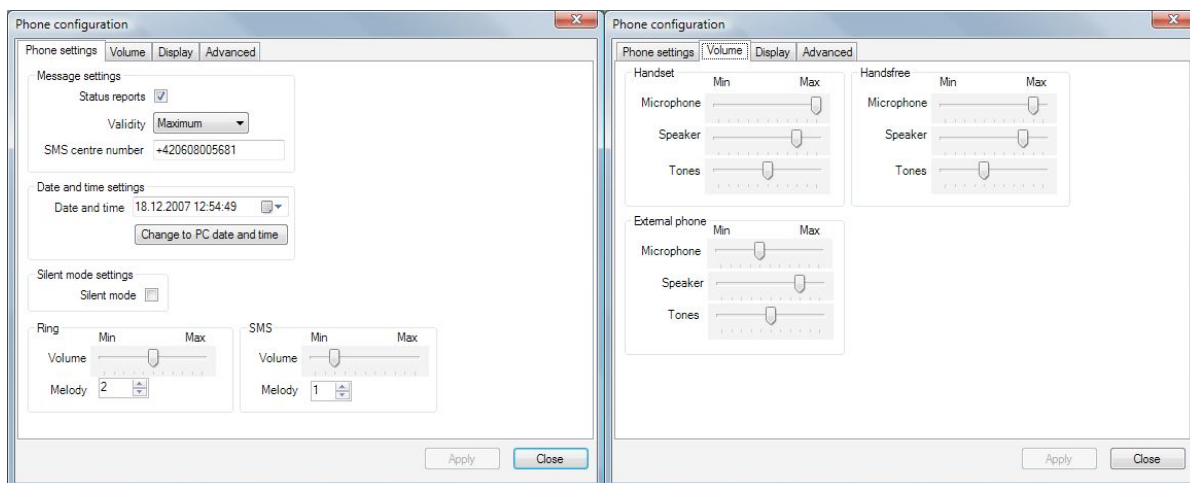
Pokud chcete získat celkový přehled o využití vaší SIM karty, zvolte *Editace* ⇒ *Správa SIM* ⇒ *SIM Info*.



| Type | Total Records | Used Records | Name Length | Phone Number Length |
|------|---------------|--------------|-------------|---------------------|
| FD   | 25            | 0            | 14          | 20                  |
| LD   | 10            | 10           | 18          | 20                  |
| MC   | 10            | 2            | 18          | 20                  |
| ME   | 250           | 0            | 16          | 20                  |
| ON   | 3             | 0            | 14          | 20                  |
| RC   | 10            | 2            | 18          | 20                  |
| SM   | 220           | 10           | 14          | 20                  |

## Konfigurace telefonu z PC

Okno konfigurace otevřete pomocí *Nástroje* ⇒ *Nastavení přístroje*. Můžete použít různá nastavení, včetně nastavení obsahu telefonu, hlasitosti, displeje apod.



### **Klávesové zkratky**

Následující klávesové zkratky můžete použít pro ovládání SW JabloSuite přímo z klávesnice:

|                |                                             |
|----------------|---------------------------------------------|
| <b>Ctrl+F1</b> | Otevře Návod                                |
| <b>F2</b>      | Spojí/odpojí telefon s/od PC                |
| <b>F3</b>      | Otevře dialogové okno pro zasílání SMS      |
| <b>Alt+F3</b>  | Otevře dialogové okno pro přímé volání      |
| <b>F5</b>      | Otevře telefonní seznam                     |
| <b>Ctrl+F5</b> | Otevře telefonní seznam na SIM kartě        |
| <b>Alt+F5</b>  | Otevře seznam povolených čísel na SIM kartě |
| <b>F6</b>      | Spustí synchronizaci telefonního seznamu    |

Následující klávesové zkratky je možno použít pouze v okně telefonního seznamu:

|               |                                                                          |
|---------------|--------------------------------------------------------------------------|
| <b>Ins</b>    | Otevře dialogové okno pro vložení nového kontaktu do telefonního seznamu |
| <b>Del</b>    | Vymaže vybrané položky telefonního seznamu                               |
| <b>Ctrl+E</b> | Otevře zvýrazněnou (označenou) položku telefonního seznamu pro editaci   |